

홈페이지 회원가입

1. 국가평생교육진흥원 학점은행제 사이트(www.cb.or.kr) 접속 후 **회원가입** 클릭

학점은행제 | 국가평생교육진흥원

검색어를 입력해주세요.

회원가입 | 로그인 | 사이트맵 | ENGLISH

학점은행제 소개
표준교육과정
학점인정 신청
학위 신청
증명서 신청
학습지원
알림마당

2025년 4분기 온라인 학습자등록 및 학점인정 등 각종 신청

2025-10-01 10:00 ~ 2025-10-31 18:00

본원 방문신청 : 2025.10.01(수) 09:00:00 ~ 2025.10.14(화) 17:00:00

시·도 교육청 방문신청 : 2025.10.01(수) 09:00:00 ~ 2025.10.14(화) 16:00:00

※ 방문 신청 첫날은 방문학습자(외국교육과정 이수자 등)가 많아 대기시간이 1시간 이상 소요될 수 있습니다.

학습자등록 신청
[접수기간]

학점인정신청
[접수기간]

신청현황 및
제출현황 조회

학위신청 및
신청 취소

학위신청 확인

학습자 관련	기관 관련	고시·규정 개정	+
학점은행제 홈페이지 서비스 일시 중단 안내...		2025.10.16	
추석연휴 대체휴무일 업무 중단 안내		2025.10.02	
학위증 우편신청 서비스 일시 중지·발송 지...		2025.10.01	
[국가정보자원관리원 화재 관련 공지사항]		2025.09.29	
2025년 4분기 학습자등록·학점인정신청 ...		2025.09.22	

온라인 증명서 발급

교육비 납입증명서 발급

군교육훈련 학점인정서 발급

증명서 원본 대조

학위증 우편신청

학위수여 예정증명서 신청

로그인

로그인

회원가입
!
이메일 번호 찾기



2. 가입 절차에 맞춰 순차적으로 체크 후 확인버튼 클릭

홈 > 회원정보 > 회원가입

회원가입

학점은행제에 오신걸 환영합니다.

학점은행은 앞으로도 누구나 원활하게 사용할 수 있는 인터넷 환경 조성과 양질의 서비스 제공을 위해 최선의 노력을 다할 것을 약속 드립니다.

만 14세 이상 일반인

14세 이상 회원가입

클릭!

만 14세 미만 어린이

14세 미만 회원가입

클릭!

☑️ 만 14세미만 어린이는 법률에 의거하여 보호자(법적대리인)의 동의가 필요합니다.

이용약관

회원가입을 위해서 아래의 이용약관 안내를 읽고 동의해 주시기 바랍니다.

제3조 (약관 외 준칙)
이 약관에 명시되지 않은 사항이 관계법령에 규정되어 있을 경우에는 그 규정에 따릅니다.

제2장 회원가입과 서비스 이용

제4조 (이용계약)
'서비스' 이용은 'NILE'이 허락하고 '회원'이 약관 내용에 대해 동의하면 됩니다.

제5조 (이용신청)

- ① 본 서비스를 이용하기 위해서는 'NILE'이 정한 소정의 양식에 이용자 정보를 기록해야 합니다.
- ② 가입신청 양식에 기재된 이용자 정보는 실제 데이터로 간주됩니다. 실제 정보를 입력하지 않은 이용자는 법적인 보호를 받을 수 없습니다.

필수) 클릭!

개인정보 수집 및 이용

정보통신망법 규정에 따라 회원가입 신청하시는 분께 수집하는 개인정보의 항목, 개인정보의 수집 및 이용목적, 개인정보의 보유 및 이용기간을 안내해 드리오니 자세히 읽은 후 동의하여 주시기 바랍니다.

1. 수집하는 개인정보의 항목
 - 필수 : 성명, 아이디, 비밀번호, 생년월일, 성별, 휴대폰, 이메일, 상담내용
 - (만14세미만일 경우 : 법정대리인의 성명, 생년월일, 관계, 휴대폰)
2. 개인정보의 수집 및 이용목적
 - 홈페이지 회원 가입 및 관리
 - 민원사무 처리
 - 서비스 이용 기록 분석 및 통계에 따른 서비스 개선과 서비스 제공
 - 학점은행제 등 평생교육제도 개선을 위한 조사

필수) 클릭!

홍보 및 설문조사의 개인정보 수집 및 이용

개인정보의 수집 및 이용 목적	홍보 및 설문조사 등
수집하는 개인정보 항목	성명, 휴대 전화번호, 이메일
개인정보의 보유 및 이용기간	회원탈퇴시 까지(2년마다 재동의)
동의·거부·권리 및 동의 거부에 따른 불이익 내용 또는 제한사항	귀하는 개인정보 수집 및 이용에 대해 동의를 거부할 권리가 있습니다. 홍보 및 설문조사 목적에 미 동의시 회원가입은 가능하나 홍보자료 수신 및 설문조사 참여가 불가함을 알려드립니다.

선택) 클릭!

☑️ **기**타의 다른 내용 외의 다른 목적으로 활용하지 않으며, 제공된 개인정보의 이용을 거부하고자 할 때에는 개인정보 보호책임자를 통해 열람, 정정, 삭제를 요구할 수 있음

확인
클릭!

4. 회원가입 완료여부 확인 후 로그인 진행

STEP1. 약관동의

STEP2. 정보입력

STEP3. 가입완료



회원가입이 정상적으로 되었습니다.

님의 학점은행 홈페이지 아이디는 **EDUWILL** 입니다.

회원정보 수정은 마이페이지에서 가능합니다.

홈으로

로그인

클릭!



학습자 등록

1. 홈페이지 로그인 후 사이트 메인화면 상단 배너에 있는 **학습자 등록 신청[신청중]** 클릭


학점은행제 | 국가평생교육진흥원
검색어를 입력해주세요.
회원가입 | 로그인 | 사이트맵 | ENGLISH

[학점은행제 소개](#)
[표준교육과정](#)
[학점인정 신청](#)
[학위 신청](#)
[증명서 신청](#)
[학습지원](#)
[알림마당](#)

2025년 4분기 온라인 학습자등록 및 학점인정 등 각종 신청


2025-10-01 10:00 ~ 2025-10-31 18:00

본원 방문신청 : 2025.10.01(수) 09:00:00 ~ 2025.10.14(화) 17:00:00
 시·도 교육청 방문신청 : 2025.10.01(수) 09:00:00 ~ 2025.10.14(화) 16:00:00
 ※ 방문 신청 첫날은 방문학습자(외국교육과정 이수자 등)가 많아 대기시간이 1시간 이상 소요될 수 있습니다.




학습자등록 신청
[접수기간]


클릭!




학점인정신청
[접수기간]



신청현황 및
제출현황 조회



학위신청 및
신청 취소



학위신청 확인

2. 신청절차 확인 후 순차적으로 약관 동의 체크, 확인 및 다음 클릭

학점은행제란

학점은행제는 「학점인정 등에 관한 법률」에 의거하여 학교에서 뿐만 아니라 학교 밖에서 이루어지는 다양한 형태의 학습 및 자격을 학점으로 인정받고, 학점이 누적되어 일정 기준을 충족하면 학위취득이 가능한 제도입니다. 일반적으로 학점은행제는 다음의 과정으로 진행할 수 있습니다.

학점은행제는 일반 대학과 다르게 입학제가 아닌, 「등록·신청제」로 운영되는 제도입니다. 따라서 이수한 학점에 대한 등록·학점인정 및 최종 학위취득을 위한 모든 행정절차는 학습자가 정해진 기간에 직접 등록·신청 절차를 진행하셔야 합니다.

- 학습자등록에서 학위수여까지 안내
- 2018년도 학점은행제 신청·접수 계획
- 학점은행제 이용 시 주의사항 안내

※ 위의 자료를 보기 위해서는 Adobe Reader가 설치 되어야 합니다. [다운로드 >](#)

신청절차

STEP1 학습자등록 STEP2 인터넷증명서 첨부 STEP3 학점인정 신청 STEP4 결제하기 STEP5 신청서 출력 및 증명서 등 제출 (담당자에 전함) STEP6 학위신청

온라인 학점인정 신청 안내 내용을 충분히 이해하였습니다.

확인 **클릭!**

① 공인인증서 로그인 후 화면이 멈추거나 백지 화면일 경우 공인인증서 프로그램 재실행 [공인인증서 프로그램 >](#)

위의 안내문을 모두 숙지 하였습니다.

다음 **클릭!**

(필수)위와 같이 개인정보 취급업무를 위탁 하는데 동의합니다.

(필수)위와 같이 개인정보 취급업무를 위탁 하는데 동의합니다.

(필수)위와 같이 개인정보를 제3자 제공하는데 동의합니다.
 (필수) 「개인정보보호법」 등 관련 법규에 따라 본인은 위와 같이 개인정보 수집·이용, 위탁 및 제3자 제공에 동의하고 이합니다.

다음 **클릭!**

3. 실명 확인(공인인증서 필요) 후 학습자 등록 신청서 작성 및 신청 클릭

실명확인

성명 주민등록 또는 거소증 번호 -

클릭!

Tip. 실명확인을 위해서 본인 명의의 공인인증서가 필요합니다. (범용/일반 공인인증서 모두 로그인 가능!!!)

이메일 * @ 직접입력

최종학력 * 고졸자(졸업일자 1982.1-~)의 경우 교육행정정보시스템(조희버튼)으로 졸업 정보 확인 가능

최종출신학교 * 교육행정정보시스템으로 고등학교 학교명 조회시 변경된 학교명으로 찾기

Tip. 고등학교 졸업자(검정고시 포함, 졸업일자 1982. 1-)의 경우 학습자 등록 신청 페이지에서 교육행정정보시스템을 통해 졸업정보 확인이 가능하며 졸업정보가 조회된 학습자는 최종학력증명서 제출이 생략됩니다.

최종학력 * 고졸자(졸업일자 1982.1-)의 경우 교육행정정보시스템(조희버튼)으로 졸업 정보 확인 가능

최종출신학교 * 교육행정정보시스템으로 고등학교 학교명 조회시 변경된 학교명으로 찾기

목표학위 *

Tip. 대학 졸업의 경우 '최종출신학교' 검색 시 인터넷증명서 첨부 서비스를 통해 지원 가능여부를 확인할 수 있습니다. 미지원 되는 학교의 경우 졸업증명서 원본을 별도로 등기로 보내셔야 합니다.

최종출신학교 * 교육행정정보시스템으로 고등학교 학교명 조회시 변경된 학교명으로 찾기

목표학위 *

예금주 * 은행 *

Tip. 목표 유형에 맞춰 목표학위를 설정합니다.

- 고졸이상 누구나: 전문학사, 학사
- 전문대졸 이상: 전문학사(타전공), 학사
- 대졸 이상: 전문학사(타전공), 학사(타전공)

졸업일자 1982.1-)의 경우 교육행정정보시스템(조희버튼)으로 졸업 정보 확인 가능

최종출신학교 * 교육행정정보시스템으로 고등학교 학교명 조회시 변경된 학교명으로 찾기

목표학위 *

희망전공 *

은행 *

원불계좌정보 *

클릭!

3-1. 목표학위 & 희망전공 작성요령

실명확인

성명

이전

Tip. 실명확인을 위해서 본인 명의의 공인인증서가 필요합니다. (범용/일반 공인인증서 모두 사용 가능)

목표학위

- 학사: 4년제 대학교에 준하는 학위를 받는 것
- 전문학사: 2~3년제 전문대학교에 준하는 학위를 받는 것
- 학사(타전공): 4년제 대학교에 준하는 복수전공 학위를 받는 것
- 전문학사(타전공): 2~3년 전문대학교에 준하는 복수전공 학위를 받는 것!!

Tip. 최종출신학교에 대한 졸업정보를 조회할 수 있으며, 졸업정보가 조회된 학습자는 최종학력증명서 제출이 생략됩니다.

본인의 진행과정에 맞게 선택!!

최종출신학교 *

변경된 학교명으로 찾기

목표학위 *

- Tip. 목표 유형에 맞춰 목표학위를 설정합니다.
- 고졸이상 누구나: 전문학사, 학사
 - 전문대졸 이상: 전문학사(타전공), 학사
 - 대졸 이상: 전문학사(타전공), 학사(타전공)

과정별 목표학위 & 희망전공(예시)

·사회복지사			·경영		
최종학력	목표학위	희망전공	최종학력	목표학위	희망전공
고졸	전문학사	사회복지전공	고졸	전문학사	경영전공
전문대졸	전문학사(타전공)	사회복지전공	전문대졸	학사	경영학
대졸	학사(타전공)	사회복지학	대졸	학사(타전공)	경영학

원본을 별도로 등기로 보내셔야 합니다.

보시시스템으로 고

보시시스템으로 고

희망전공 *

Tip. 진행과정에 맞는 희망전공을 선택하시면 됩니다.

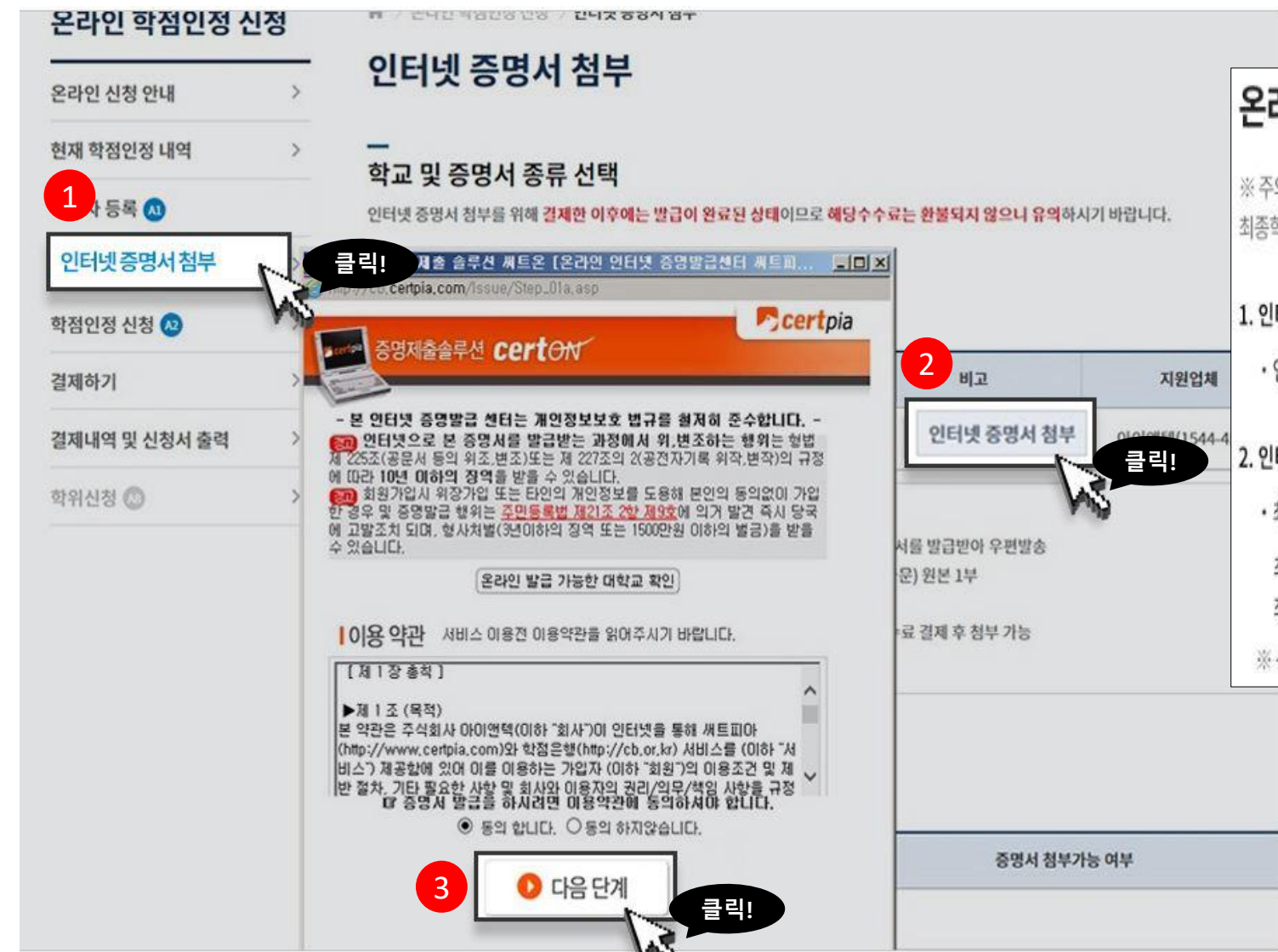
4. 결제수단 선택하여 학습자 등록 수수료(4,000원) 결제

The screenshot shows the '학습자 등록 신청서 작성이 완료되었습니다.' (Student registration application completed) screen. A red box highlights the '학습자 등록 결제' (Student registration payment) button with a '클릭!' (Click!) callout. Below it, a modal window asks '학습자등록에 대한 결제(4,000원)를 진행하시겠습니까?' (Do you want to proceed with payment (4,000 KRW) for student registration?). A red box highlights the '확인' (Confirm) button with another '클릭!' callout.

An inset window titled '전자결제' (Electronic Payment) shows '결제수단 선택' (Select Payment Method). It features three options: '신용카드' (Credit Card), '실시간계좌이체' (Real-time Account Transfer), and '가상계좌' (Virtual Account). A 'Tip' section at the bottom provides instructions: '신용카드: 카드사 선택 후 결제' (Credit Card: Select card company then pay), '계좌이체: 은행 및 출금계좌번호 입력 후 결제' (Account Transfer: Enter bank and withdrawal account number then pay), and '가상계좌: 은행 및 입금자명 입력 후 계좌번호를 발급 받아 해당계좌에 입금' (Virtual Account: Enter bank and depositor name, then receive account number and deposit to that account).

At the bottom of the main screen, a red box highlights the '확인' (Confirm) button with a '클릭!' callout.

5. 인터넷 증명서 첨부(졸업한 학교가 온라인 지원이 가능한 경우)



온라인 증명서 첨부서비스란?

※ 주의사항 ※
 최종학력 증명서(졸업증명서, 재학증명서, 제적증명서)를 온라인으로 첨부하여 등기우편으로 서류를 제출하지 않아도 되는 서비스입니다.

1. 인터넷 지원가능
 - 인터넷 증명서 첨부버튼 클릭 → 수수료 결제 (※제출서류 없음)
2. 인터넷 지원불가
 - 최종학력 증명서 원본을 발급 받으신 후 국가평생교육진흥원에 해당 서류를 등기로 발송하셔야 학습자 등록 처리가 완료됩니다.
 - 최종학력 증명서 원본 발급. 접수증을 출력하여 대봉투 겉면에 부착 →
 - 최종학력 증명서 원본, 신청서를 대봉투에 넣고 접수증에 기재된 받는 사람 주소로 우편발송
 - ※ 신청서, 접수증 출력 경로는 아래 "신청서 및 접수증 출력" 게시글 참고

- ① 단계별 진행 후 최종 수수료 납부
- ② 온라인 지원이 가능하여 최종 수수료 까지 납부 → 학습자 등록 시 필요한 제출서류 없음!!!

6. 결제내역 및 신청서 출력 클릭 → 접수증 출력(인터넷증명서 첨부 불가능할 경우) 및 최종학력증명서 등기발송

국가평생교육진흥원 학점은행

검색어를 입력해주세요.

마이페이지 | 로그아웃 | 사이트맵 | ENGLISH

학점은행제 소개 | 표준교육과정 | 학점인정 신청 | 학위 신청 | 증명서 신청 | 학습지원 | 알림마당

온라인 학점인정 신청

온라인 신청 안내 > | 현재 학점인정 내역 > | 학습자 등록 A1 > | 인터넷 증명서 첨부 > | 학점인정 신청 A2 >

1 하기

2 클릭

3 클릭

접수번호	신청 구분	학점인정신청							결제금액	결제일	구분	결제 상태
		평가인정 학습과목	자격	독학사	학점인정 대상학교	시간제 등록	국가무형 문화재					
WT-000326	등록	0	0	0	0.0	0	0	4,000	2018-10-01	신용카드	완료	

제출서류(신청일 기준 3개월 이내에 발급받은 원본)
- 경희대학교 졸업증명서 | 인터넷증명서 첨부 >

결제취소 | 신청서 출력 | 영수증 출력 | **접수증 출력**

1. 인터넷 증명서 첨부가 지원 불가일 경우에만 경로에 맞춰 접수증을 출력.
 2. 발급 받은 최종학력증명서 원본(졸업증명서, 재학증명서, 제적증명서 등)을 대봉투 안에 넣고 출력한 접수증을 봉투 겉면에 부착.
 3. 접수증에 기재된 받는 사람 주소로 등기 발송(주소 기재 불필요!).
- ★ 발급 받으신 최종학력 증명서의 발급 시기가 최근 3개월 이내여야 효력이 인정됩니다!!

감사합니다

eduwil